

การพัฒนาชุมชนชนบท: ภาพลักษณ์ชุมชนน้ำที่กำลังจางหาย

Rural Development: Nostalgia for Water-based Community

วันดี พิณจารสิน

Wandee Pinijvarasin¹

บทคัดย่อ

แม้ว่าบ้านเรือนและชุมชนโดยเฉพาะในภาคกลางของประเทศไทยจะเป็นชุมชนที่มีความสัมพันธ์กับน้ำ แนวทางในการพัฒนาสู่ชุมชนชนบทด้วยการเปลี่ยนแปลงลักษณะการสัญจรนอกจากทำให้เกิดการเปลี่ยนแปลงทางกายภาพของบ้านเรือนและชุมชน และความสัมพันธ์กับสภาพแวดล้อม แต่ยังทำให้เกิดการเปลี่ยนแปลงลักษณะการดำรงชีวิตอีกด้วย บทความนี้มีวัตถุประสงค์เพื่อที่จะแสดงให้เห็นถึงการเปลี่ยนแปลงและผลกระทบของการพัฒนาลักษณะการสัญจรภายในของชุมชนที่อยู่ห่างไกล ข้อมูลในบทความนี้มาจากการเก็บข้อมูลทั้งภาคเอกสารและการปฏิบัติการภาคสนามในพื้นที่เทศบาลตำบลบ้านลาดชะโด อำเภอฟักไห้ จังหวัดพระนครศรีอยุธยา ข้อมูลที่ได้รับถูกวิเคราะห์ตามลำดับเวลาและเหตุการณ์สำคัญที่เกิดขึ้นภายในชุมชนโดยเฉพาะบริเวณพื้นที่ที่เป็นที่พักอาศัยของชาวบ้าน การศึกษานี้พบว่าการพัฒนาเส้นทางสัญจรสำหรับชุมชนบ้านลาดชะโดมี 2 รูปแบบใหญ่ๆ คือ การสร้างสะพานและถนนในช่วงเวลาที่แตกต่างกัน ชุมชนในรูปแบบของ “สะพาน” สามารถเน้นและส่งเสริมให้เกิดภาพลักษณ์ความเป็นชุมชนน้ำที่ชัดเจนมากขึ้น ในขณะที่ยังคงสามารถเก็บรักษาลักษณะดั้งเดิมของชุมชนไว้ได้ แต่การพัฒนาชุมชนในรูปแบบของระบบ “ถนนดินถม” ในปัจจุบันทำให้เกิดการทำลายโครงสร้างความสัมพันธ์เดิมของระบบนิเวศน์และลบล้างภาพลักษณ์ของความเป็นชุมชนน้ำของบ้านลาดชะโด

ABSTRACT

Although houses and communities particularly in the central region of Thailand were originally water-based, rural development by changing transportation systems of the community has influenced changes not only to the village pattern and its relationship with the environment but also to living habits of the residents. This paper aims to illustrate the effects of transportation system development that has influenced changes to the village characteristics, village life and ecology in a remote area. Material for discussion was derived from secondary data and from field research in the municipality of Ban Ladchado subdistrict, Amphor Phukhai, Pra Nakhorn Si Ayutthaya. The data obtained were analyzed in chronological events particularly around the residential areas of the village. This research found that at Ban Ladchado, there have been two main approaches for transportation development: bridge and road. The development using system of “bridge” structure could emphasize an image of aquatic living atmosphere, while retaining morphological characteristics of the village. But the recent developments using “road” system have destroyed an ecological system of the village and eliminated the image of water-based community of Ban Ladchado.

สาขาวิชาสถาปัตยกรรมศาสตร์ คณะสถาปัตยกรรมศาสตร์ มหาวิทยาลัยเกษตรศาสตร์ วิทยาเขตบางเขน กรุงเทพฯ 10903
Architectural design division, Faculty of Architecture, Kasetsart University, Bangkhen campus, Bangkok 10903

ความนำ

เป็นเวลานานนับตั้งแต่ในอดีต การตั้งถิ่นฐาน บ้านเรือน และวิถีการดำรงชีวิตของชาวบ้านโดยเฉพาะในภาคกลางของประเทศไทยสะท้อนให้เห็นถึงการมีความสัมพันธ์กับน้ำ (ฤทัย ใจจงรัก, 2539, ดร.สุเมธ ชุมสาย, 2539) บ้านเรือนโดยเฉพาะในชุมชนชนบทมักปรากฏในลักษณะใต้ถุนสูง เพื่อให้ใต้ถุนบ้านเป็นที่ประกอบกิจกรรมของครอบครัวและชุมชนในฤดูน้ำแห้ง และเป็นพื้นที่ยอมให้น้ำท่วมชั่วคราวในฤดูน้ำหลาก การเดินทางไปมาหาสู่ของชาวบ้านในชุมชนเหล่านี้มักมีลักษณะของความถ้อยที่ถ้อยอาศัยกับสภาพแวดล้อมทางธรรมชาติ และมีความเรียบง่าย เช่น การเดินเท้า การพึ่งพาสัตว์ต่างๆเป็นพาหนะ หรือการใช้เรือ อย่างไรก็ตามการพัฒนาเปิดโอกาสให้สังคมมีการติดต่อ แลกเปลี่ยนกันกว้างขวางมากขึ้น การสร้างเส้นทางสัญจรโดยมุ่งเน้นการสร้างระบบเครือข่ายในรูปแบบของถนนคอนกรีตตอบสนองกับการใช้ยานยนต์ เป็นแนวทางหนึ่งที่สำคัญในการขยายการพัฒนาสู่ชุมชนที่อยู่ห่างไกล การเปลี่ยนแปลงทางกายภาพมักมีผลต่อการเปลี่ยนแปลงวิถีการปฏิบัติและความเชื่ออีกด้วย (Pinijvarasin 2004) บทความนี้มีวัตถุประสงค์เพื่อแสดงให้เห็นผลกระทบของการพัฒนาระบบเส้นทางสัญจรในพื้นที่ที่มีลักษณะเป็นชุมชนน้ำต่อการเปลี่ยนแปลงสภาพลักษณะและคุณค่าทางวัฒนธรรมความเป็นอยู่

แม้ว่าลักษณะภาพรวมของชุมชนที่มีความสัมพันธ์กับน้ำในภาคกลางจะมีความคล้ายคลึงกัน แต่ลักษณะของการจัดการของแต่ละชุมชนที่มีผลต่อการปรากฏการณ์ทางกายภาพของชุมชนมักมีความแตกต่างกันออกไป บทความนี้ใช้กรณีศึกษาตัวอย่างการเปลี่ยนแปลงสภาพลักษณะของบ้านและชุมชน ในพื้นที่เทศบาลตำบลบ้านลาดชะโด อำเภอดักไถ่ จังหวัดพระนครศรีอยุธยา ซึ่งเป็นชุมชนที่แสดงให้เห็นถึงลักษณะความเป็นชุมชนน้ำที่ดี

ข้อมูลในบทความนี้เป็นส่วนหนึ่งของงานวิจัยวิวัฒนาการลักษณะสิ่งแวดล้อมบ้านพื้นถิ่น ในลุ่มน้ำเจ้าพระยา โดยมาจากการเก็บรวบรวมข้อมูลทั้งภาคเอกสารและการปฏิบัติภาคสนาม ในช่วงเดือนมีนาคม – ตุลาคม 2548 ผู้เขียนได้ทำการเก็บข้อมูลที่ชุมชนบ้านลาดชะโด โดยใช้วิธีการสังเกตการณ์ตรง และการสัมภาษณ์ชาวบ้านและผู้เกี่ยวข้องต่างๆ เนื่องจากชุมชนบ้านลาดชะโดมีการเปลี่ยนแปลงอย่างต่อเนื่องตามเงื่อนไขของสังคม วัฒนธรรมและสภาพแวดล้อม ดังนั้นบทความนี้มีการนำเสนอการเปลี่ยนแปลงลักษณะของชุมชนตามช่วงเวลาและการลำดับเหตุการณ์ที่สำคัญๆจากอดีตจนกระทั่งปัจจุบัน เนื่องจากประวัติศาสตร์ของพื้นที่มียาวนานในบทความนี้การแสดงผลทางด้านประวัติศาสตร์เพื่อให้เกิดความชัดเจนของการเปลี่ยนแปลงสภาพลักษณะของชุมชนบ้านลาดชะโดจะเป็นการรวบรวมและเรียบเรียงเฉพาะจากความทรงจำ และความคิดเห็นของชาวบ้าน

ชุมชนบ้านลาดชะโด

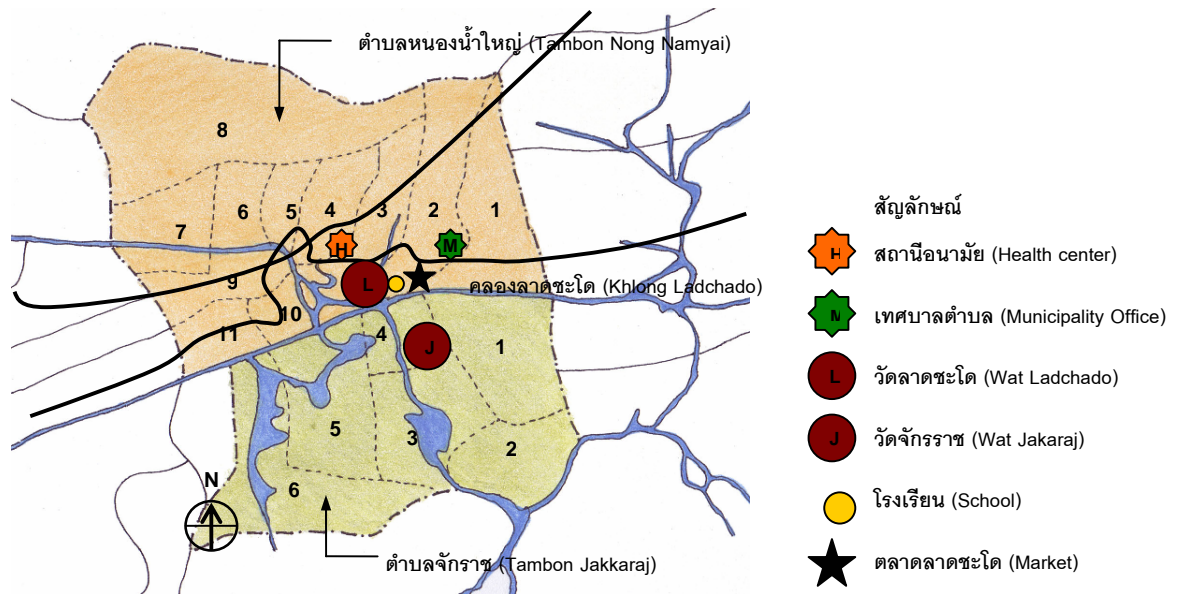
บ้านลาดชะโดตั้งอยู่บริเวณตะวันตกเฉียงเหนือของจังหวัดพระนครศรีอยุธยา ห่างจากอำเภอดักไถ่ประมาณ 5 กิโลเมตร มีลักษณะเป็นที่ราบลุ่มที่ถูกล้อมรอบด้วยพื้นที่การกสิกรรม (รูปที่ 1) บ้านลาดชะโดถูกเลือกทำการศึกษาเพราะเป็นบ้านและชุมชนที่แสดงให้เห็นถึงความสัมพันธ์ของการอยู่อาศัยที่ใกล้ชิดกับสภาพแวดล้อมทางน้ำ แต่กำลังมีการเปลี่ยนแปลงลักษณะของชุมชนเนื่องจากการพัฒนาเส้นทางสัญจรภายใน

ชุมชนนี้มีพื้นที่ทั้งหมด 34.72 ตารางกิโลเมตร ภายใต้การปกครองที่ขึ้นกับเทศบาลตำบล ในปัจจุบันพื้นที่ของชุมชนนี้ถูกแบ่งออกเป็น 2 ส่วนใหญ่ๆ โดยมีคลองลาดชะโดซึ่งเป็นลำคลองหลักเป็นตัวแบ่ง คือ ตำบลหนองน้ำ

ใหญ่ และตำบลจักรราช (รูปที่ 2) โดยที่ตำบลหนองน้ำใหญ่ตั้งอยู่ทางตอนเหนือของคลองลาดชะโด ประกอบด้วย 11 หมู่บ้าน 1,556 ครัวเรือน ในขณะที่ตำบลจักรราชนั้นตั้งอยู่ทางตอนใต้ของฝั่งคลองประกอบด้วย 6 หมู่บ้าน 594 ครัวเรือน²



รูปที่ 1 ลักษณะทั่วไปของชุมชนบ้านลาดชะโด (Physical setting of Ban Ladchado)



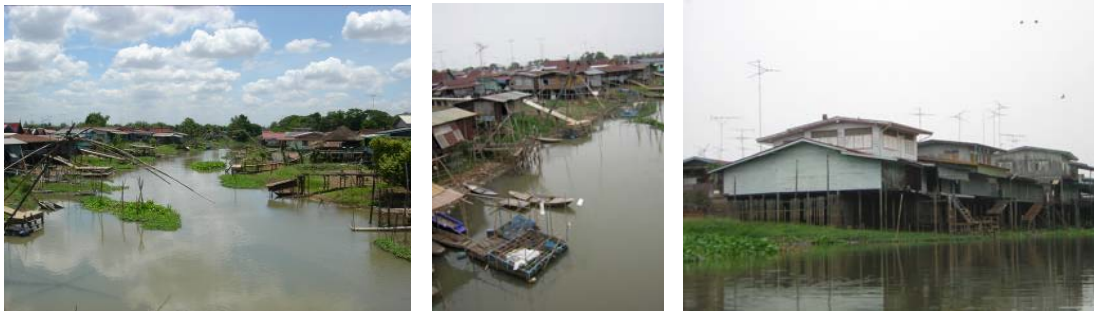
รูปที่ 2 ลักษณะการแบ่งเขตของชุมชนบ้านลาดชะโด (Territories of Ban Ladchado)

Note: ตัวเลขแสดงหมู่บ้าน เช่นหมู่ 1 หมู่ 2 เป็นต้น (Numbers represent the name of village (Moo), for example Moo 1, Moo 2, etc.)

² ที่มา: ข้อมูลปี 2548 จากเทศบาลตำบลบ้านลาดชะโด

ชุมชนนี้ประกอบด้วยอาคารหลายประเภท เช่นบ้านเรือนพักอาศัยซึ่งมีเป็นจำนวนมากที่สุดของตำบล วัด 2 วัด คือวัดลาดชะโดและวัดจักราช ตลาดที่มีลักษณะเป็นเรือนแถวไม้ โรงเรียน อาคารที่ทำการของรัฐ และโรงงานอุตสาหกรรมขนาดย่อม เป็นต้น

บ้านเรือนพักอาศัยส่วนใหญ่กระจุกตัวอยู่ตามริมคลองลาดชะโดและถนน ส่วนใหญ่เป็นบ้านโครงสร้างไม้ ยกพื้นสูงเนื่องจากมีน้ำท่วมทุกปี (รูปที่ 3) บ้านไม้ส่วนใหญ่มีทั้งบ้านที่ยังคงลักษณะไทยแต่ส่วนมากถูกทำการประยุกต์และต่อเติม และบ้านหลังคาแบนทรงบังกะโล ซึ่งบ้านทั้งสองรูปแบบนี้พบเป็นจำนวนมากในพื้นที่ของชุมชน นอกจากนี้ยังพบบ้านที่สร้างด้วยคอนกรีตทั้งหลัง บ้านในลักษณะนี้ในปัจจุบันยังพบเป็นจำนวนไม่มาก แต่มีแนวโน้มที่จะเพิ่มจำนวนมากขึ้นเรื่อยๆ



รูปที่ 3 ลักษณะบ้านเรือนในชุมชนบ้านลาดชะโด (Houses in Ban Ladchado)

บ้านพักอาศัยเหล่านี้รวมไปถึงอาคารเรือนแถวไม้บริเวณตลาดส่วนใหญ่ มีการเชื่อมโยงกันโดยใช้สะพานที่เป็นทั้งสะพานไม้และคอนกรีต นอกจากนี้การเชื่อมโยงโดยถนนถมดินเป็นลักษณะใหม่ของเส้นทางในการสัญจรภายในของชุมชนที่กำลังถูกสร้างให้มีมากขึ้น

การเปลี่ยนแปลงภาพลักษณ์ของชุมชนบ้านลาดชะโด

บ้านลาดชะโดนี้ถูกสันนิษฐานว่ามีการก่อตั้งหลังกรุงศรีอยุธยาพ่ายแพ้สงครามต่อพม่าใน ปี พ.ศ. 2310 และชาวบ้านเดิมในท้องที่นี้น่าจะเป็นคนไทยเชื้อสายขามัญ หรือมอญ เนื่องจากการนับถือ “ผีหม้อหรือผีตายาย” แขนงไว้ที่เสาหลักของบ้าน และการมีเสาหงส์ที่เคยมีปรากฏที่วัดลาดชะโด³ ชื่อของบ้านลาดชะโดมาจาก “ปลาชะโด” ซึ่งเดิมเคยเป็นปลาพันธุ์ที่ชุกชุมมากในพื้นที่แห่งนี้ ในปัจจุบันปลาชนิดนี้ได้ลดจำนวนลงจนเกือบไม่

³ นณณ์ ผาณิตวงศ์. บ้านลาดชะโด อำเภอผักไห่ จังหวัดอยุธยา. accessed June 2005. <<http://www.siamensis.org/survey/s041.asp>>

หลงเหลือให้พบเห็น

จากการศึกษา ชุมชนบ้านลาดชะโดมีการเปลี่ยนแปลงอย่างต่อเนื่อง และโดยเฉพาะในช่วงประมาณ 30 ปีที่ผ่านมาภาพลักษณ์ของชุมชนมีการเปลี่ยนแปลงไปอย่างมากและมากขึ้นเรื่อยๆในปัจจุบัน อย่างไรก็ตาม เนื่องจากชุมชนบ้านลาดชะโดประกอบด้วยหลายองค์ประกอบดังที่กล่าวไปแล้ว ในบทความนี้จะนำเสนอเฉพาะ ส่วนการเปลี่ยนแปลงเฉพาะบริเวณกลุ่มบ้านเรือนพักอาศัยของชาวบ้าน การเปลี่ยนแปลงในบริเวณพื้นที่พักอาศัยนี้สามารถกล่าวได้เป็น 2 ระยะ คือ ช่วงระยะเวลาก่อนการสร้างเส้นทางสัญจร และช่วงระยะเวลาของการสร้างเส้นทางสัญจรภายในชุมชนที่เป็นรูปธรรม

ช่วงเวลาก่อนการสร้างเส้นทางสัญจร: การขยายตัวแบบธรรมชาติ

ชุมชนบ้านลาดชะโดก่อนการสร้างเส้นทางสัญจรให้เห็นเป็นรูปธรรมสามารถกล่าวได้ตามการเจริญเติบโต และขยับขยายของ 2 องค์ประกอบหลักของชุมชน คือ บ้านและตลาด

การขยายตัวของบ้านเรือน

ในอดีตลักษณะบ้านเรือนในชุมชนบ้านลาดชะโดส่วนใหญ่เป็นเรือนไทยที่มีหลังคาสูง บันลมตัวเหงา มีพื้นที่ระเบียงและนอกชาน เนื่องจากชาวบ้านเกือบทั้งหมดประกอบอาชีพทำนา นอกชานนอกจากจะเป็นพื้นที่สำหรับการประกอบกิจกรรมต่างๆในช่วงที่มีน้ำท่วมแล้ว ยังเป็นสถานที่ตากข้าวหลังการเก็บเกี่ยว การหันทิศทางของเรือนมักหันด้านยาวของเรือนไปตามแนวทิศเหนือ-ใต้เสมอ และปรากฏในลักษณะของการวางเส้นทางน้ำ ซึ่งเป็นลักษณะหนึ่งของบ้านของชาวมอญ (ฤทัย ใจจงรัก, 2539) ในบริเวณบ้านมักจะถูกประกอบไปด้วย ยุ้งข้าว และร้านควาย

เนื่องจากปัญหาการขาดแคลนไม้และมีราคาแพง ประกอบกับการเพิ่มจำนวนสมาชิกในครอบครัว การสร้างหลังคาคลุมบริเวณนอกชานจึงเป็นที่นิยมเพื่อการปกป้องไม้พื้นนอกชาน และเพื่อให้มีเนื้อที่ที่ใส่สอยเพิ่มขึ้น การสร้างหลังคามักนิยมให้มีลักษณะเป็นหลังคาคู่ หรือบางครั้งต่อเป็นลักษณะสามหลังคา แทนที่บริเวณระเบียงและนอกชาน หลังคาบริเวณนี้พบ 4 รูปแบบคือ หลังคาบันลมตัวเหงา หลังคาทรงมลิลา หลังคาทรงปั้นหยา และหลังคาเพิง ความนิยมในการปรับบ้านและต่อหลังคาเพิ่มนั้นเริ่มมาตั้งแต่เมื่อไหร่ไม่สามารถชี้ชัดได้ แต่ถูกสันนิษฐานว่าน่ามีมาตั้งแต่ก่อน ปี พ.ศ. 2480

ชาวบ้านมีประเพณีการแต่งงานและการออกไปสร้างเรือนหอใหม่ โดยมักจะมีหม้อผีตายายประจำบ้าน เรือนหอสำหรับคู่แต่งงานใหม่จะถูกสร้างให้อยู่ใกล้กับบ้านพ่อแม่ และมีความเชื่อที่จะต้องปลูกสร้างให้พื้นเรือนต่ำกว่าระดับพื้นเรือนของบ้านพ่อแม่เสมอ ทั้งนี้เพื่อการแสดงความเคารพต่อบุพการี แต่ในปัจจุบันการถือปฏิบัติตามความเชื่อนี้ได้เลือนหายไปแล้วและเป็นเพียงเรื่องเล่าของชาวบ้าน นอกจากนี้พื้นที่ในบริเวณบ้านลาดชะโดในอดีตเป็นเพียงพื้นที่จับจอง และยังมีพื้นที่ดินนอกบริเวณริมฝั่งคลอง จึงทำให้การขยับขยายการปลูกสร้างเรือนใหม่มีรูปแบบและทิศทางที่ไม่ชัดเจนแน่นอน

บ้านมักถูกปลูกสร้างให้อยู่ใกล้ๆกัน ชาวบ้านเล่าว่าเหตุผลในการสร้างบ้านใกล้ๆกันเนื่องจากในอดีตหมู่บ้านถูกโจรปล้นบ่อยครั้ง บ้านเรือนในชุมชนบ้านลาดชะโดจึงปรากฏเป็นลักษณะของการเกาะกลุ่มที่มีความ

หนาแน่นแต่ไม่ถึงขั้นแออัดจนเกินไป ความหนาแน่นของกลุ่มบ้านโดยเฉพาะอย่างยิ่งในบริเวณพื้นที่หมู่ 4 และ หมู่ 5 ของตำบลหนองน้ำใหญ่ ตั้งแต่ครั้งสมัยรัชกาลที่ 5 ได้รับการขนานนามว่าเป็นหมู่บ้านที่ “โกบิ่นไม่ตก” อย่างไรก็ตามเมื่อประมาณ ปี พ.ศ. 2481 บริเวณกลุ่มบ้านนี้ได้เกิดไฟไหม้ครั้งใหญ่ เรือนไทยเป็นจำนวนเกือบร้อยหลังถูกไฟไหม้หมดเป็นที่น่าเศร้าสลดและน่าเสียดายระหว่างชาวบ้าน ภายหลังมีการสร้างบ้านขึ้นมาใหม่บนพื้นที่เดิม ซึ่งมีทั้งการปลูกสร้างบ้านที่มีลักษณะไทย บ้านหลังคาทรงมลิลา และบ้านหลังคาบังกะโล แต่ยังคงลักษณะใต้ถุนสูงและโปร่ง การปลูกสร้างใหม่และการขยายเรือนในบ้านลาดชะโดเป็นไปแบบธรรมชาติตามระเบียบวิถีของชุมชน ที่ไม่ปรากฏทิศทางที่ชัดเจน แต่มีลักษณะของการกระจุกตัวทำให้เกิดภาพลักษณะที่เป็นแบบฉบับของบ้านลาดชะโด

การก่อตั้งตลาด

จากการสัมภาษณ์ ในสมัยหลังสงครามโลกครั้งที่ 2 ภาพลักษณะการอยู่อาศัยในบริเวณคลองลาดชะโดมีการเปลี่ยนแปลงเช่นกัน เนื่องจากมีชาวจีนอพยพเข้ามาอยู่อาศัยในพื้นที่ ชาวจีนอพยพเหล่านี้มักอยู่อาศัยในเรือนแพและจอดอยู่ริมฝั่งคลองลาดชะโดหน้าบ้านของชาวบ้าน ชาวจีนอพยพเหล่านี้นิยมทำการค้าขาย สร้างความสะดวกสบายให้กับชาวบ้านในการจับจ่ายซื้อของและเพิ่มความครึกครื้นให้กับชุมชน

ภายหลังต่อมาชาวจีนเหล่านี้ได้ร่วมกันสร้างตลาด โดยสร้างบนพื้นที่ตลาดเดิมของชุมชนซึ่งในขณะนั้นมีขนาดเล็กอยู่ทางบริเวณทิศตะวันออกของวัดลาดชะโด ตลาดมีลักษณะเป็นอาคารเรือนแถวไม้ 2 ชั้น ที่หันหน้าชนกันยาวต่อเนื่อง จำนวนสองแถว เมื่อตลาดลาดชะโดก่อสร้างสร้างแล้วเสร็จประมาณ ปี พ.ศ. 2488 ชาวจีนเรือนแพก็ได้ย้ายขึ้นไปอยู่อาคารเรือนแถวไม้ในตลาดที่ถูกสร้างขึ้น เรือนแพส่วนใหญ่โดนรื้อเพื่อเอาไม้มาใช้ในการสร้างตลาด และบางหลังถูกขายและยกขึ้นบกเพื่อทำเป็นบ้านพักอาศัย ในปัจจุบันยังคงเหลือเรือนแพอยู่เพียงหลังเดียวในคลองลาดชะโด

ช่วงเวลาของการสร้างเส้นทางสัญจร: การส่งเสริม การดำรงและการปล้ำ

ชาวบ้านกล่าวว่า เดิมบริเวณชุมชนลาดชะโดเต็มไปด้วยร่องน้ำ การสัญจรไปมาในฤดูแล้งสามารถใช้การเดินบนดินหรือพายเรือไปตามลำคลองและร่องน้ำต่างๆ สำหรับในฤดูน้ำหลากบ้านเรือนในพื้นที่ทั้งชุมชนเสมือนลอยอยู่บนน้ำ ชาวบ้านต้องใช้เรือเป็นหลักในการสัญจร ลักษณะของชุมชนบ้านลาดชะโดเริ่มมีการเปลี่ยนแปลงอย่างมากและมากขึ้นเรื่อยในปัจจุบัน เมื่อมีการสร้างเส้นทางสัญจรเชื่อมโยงเป็นรูปธรรม ในปัจจุบันเส้นทางสัญจรภายในชุมชนบ้านลาดชะโดสามารถแบ่งได้เป็น 2 ลักษณะตามช่วงเวลาในการก่อกำเนิด คือ การสร้างสะพาน และการสร้างถนนดินถม

ชุมชนในแบบของสะพาน...ความชัดเจนของความเป็นชุมชนน้ำ

ในอดีตการเชื่อมโยงภายในชุมชนบ้านลาดชะโดไม่เป็นรูปธรรมที่ชัดเจน จนกระทั่งในปี พ.ศ. 2518 สะพานคอนกรีตที่มีความกว้าง 1.50 เมตร และมีความยาว 730 เมตร ถูกสร้างขึ้นครั้งแรกบริเวณด้านทิศตะวันตกของฝั่งตำบลหนองน้ำใหญ่ ทั้งนี้เพื่อให้ชาวบ้านได้รับความสะดวกในการเดินทางไปโรงเรียน วัด และตลาด สะพานคอนกรีตนี้ได้ถูกสร้างขึ้นเหนือลำรางระบายน้ำสายหลักเดิมของชุมชน ต่อมาในปี พ.ศ. 2520 ได้มีการสร้างความต่อเนื่องของสะพานคอนกรีตจากตลาดไปสู่กลุ่มบ้านเรือนพักอาศัยทางด้านทิศตะวันออกของฝั่งตำบลหนอง

น้ำใหญ่ การก่อสร้างสะพานคอนกรีตครั้งหลังนี้เพื่อเป็นเส้นทางเชื่อมต่อเนื่องเพื่อกระจายการพัฒนาไปสู่หมู่บ้านในฝั่งตำบลบ้านจักรวาช

การสร้างสะพานคอนกรีตนี้ทำให้เกิดการสร้างทั้งสะพานไม้และสะพานคอนกรีตต่อเข้าไปยังกลุ่มบ้านที่อยู่บริเวณริมชายคลอง หรือที่ลึกเข้าไปในส่วนอื่นๆของตำบล และยังคงมีมาอย่างต่อเนื่องมาจนกระทั่งปัจจุบัน การสร้างสะพานเป็นการเปิดทางเลือกในการสัญจรภายในชุมชนและทำให้การเดินทางของชาวบ้านสะดวกมากยิ่งขึ้น นอกจากนี้การมีสะพานทำให้ภาพลักษณ์ของชุมชนมีการเปลี่ยนแปลงไปจากในอดีต และได้รับการขนานนามว่าเป็นท้องที่มีสะพานยาวที่สุดอย่างน้อยก็ภายในจังหวัดพระนครศรีอยุธยา

สะพานโดยทั่วไปถูกสร้างให้มีระยะห่างจากตัวบ้าน โดยโครงสร้างพื้นสะพานถูกยกให้มีระดับที่ใกล้เคียงกับระดับพื้นของบ้านแต่ละหลัง การมีเส้นทางสัญจรที่เป็นรูปธรรมในระบบสะพานนั้นนอกจากจะมีผลทำให้ชาวบ้านส่วนใหญ่ต้องทำทางเชื่อมต่อกับขนาดเล็กจากสะพานสู่ตัวเรือน และต้องทำการเปลี่ยนหรือเพิ่มทางเข้าบ้านของตน อย่างไรก็ตามลักษณะการเชื่อมโยงระหว่างบ้านกับโครงสร้างสะพานมักไม่ชิดกันทำให้เกิดการรักษาพื้นที่เปิดโล่งในระดับแนวตั้งของบริเวณบ้าน และเอื้อให้เห็นถึงสัดส่วนของบ้านอย่างต่อเนื่องตั้งแต่ระดับชั้นพื้นดิน ชั้นพักอาศัยและหลังคา การมีเส้นทางสัญจรในรูปแบบสะพานยังคงระยะที่สามารถทำให้เกิดการรับรู้ทางสุนทรียภาพถึงสัดส่วนทางสถาปัตยกรรมของบ้านแต่ละหลัง นอกจากนี้การวางตำแหน่งของบ้านเรือนชาวบ้านมีระยะห่างจากสะพานที่ไม่แน่นอน จึงทำให้มีความแตกต่างภายใต้กรอบที่มีสะพานเป็นตัวกำหนด จึงเกิดการสอดประสานกันระหว่างกลุ่มบ้านและสะพานเกิดสุนทรียภาพทางจังหวะที่มีเส้นทึบและมีเอกลักษณ์ที่เป็นแบบฉบับเฉพาะของชุมชน

ลักษณะของสะพานโดยปกติจะมีเพียงส่วนที่เป็นเสาโครงสร้างปักลงสู่ดินและมีพื้นทางเดินลอยอยู่เบื้องบน ถึงแม้ว่าสะพานจะมีความยาวมากเพียงใดก็ตาม การมีเพียงเสาโครงสร้างในระดับส่วนใต้ถุนบ้านทำให้ยังคงลักษณะความเปิดโล่งเหนือพื้นดินใต้สะพาน ทำให้ใต้ถุนบ้านโล่งจะเห็นเพียงโครงสร้างเสาที่มีความกลมกลืนไปกับเสาโครงสร้างบ้าน การสัมผัสพื้นดินเพียงแต่น้อยยังทำให้เกิดการธำรงรักษาความเชื่อมโยงของระบบนิเวศของชุมชน ซึ่งในฤดูน้ำหลากน้ำสามารถล้นสูงขึ้นจากลำคลองสู่พื้นที่กิจกรรมของชาวบ้าน นอกจากนี้ภาพลักษณ์ความสัมพันธ์ระหว่างบ้านเรือนในชุมชนและสะพานทำให้เน้นความเบาและลอยตัวของชุมชน (รูปที่ 4) ในขณะที่ยังสามารถคงรักษาการเชื่อมโยงความสัมพันธ์ของสภาพแวดล้อม ความสอดประสานนั้นนอกจากจะทำให้เกิดความโล่งทางกายภาพที่สามารถสังเกตได้แล้ว ยังรวมไปถึง “ความโล่ง” ในความนึกคิดของชาวบ้านอีกด้วย



รูปที่ 4 สะพานในชุมชนบ้านลาดชะโด (Bridges in Ban Ladchado)

สะพานแม้ว่าจะถูกสร้างขึ้นเพื่ออำนวยความสะดวกของชาวบ้านในการสัญจรภายในชุมชนอย่างเป็นทางการ

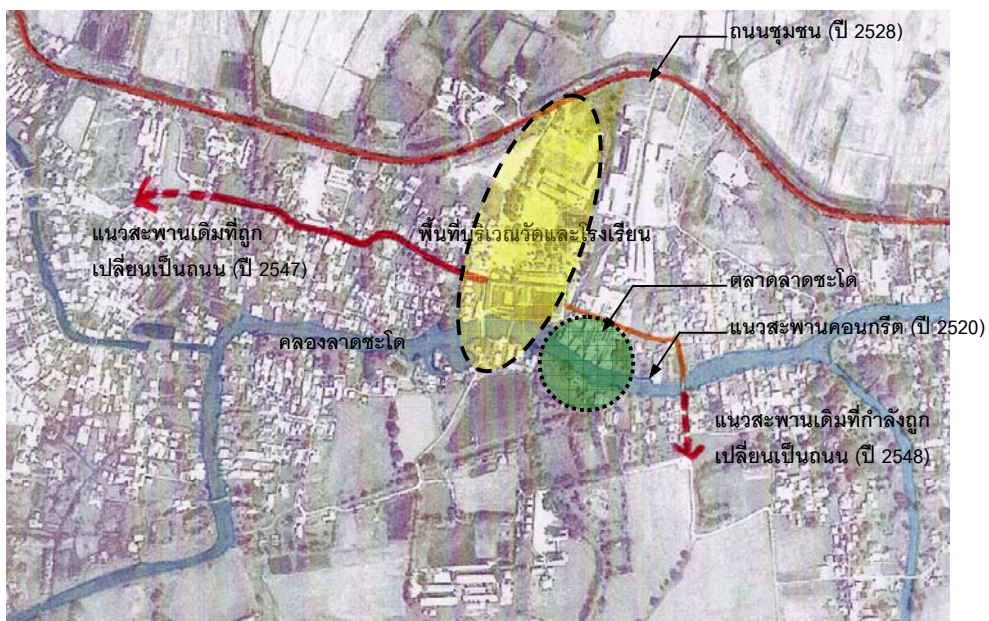
รูปธรรม แต่สะพานทำให้เกิดการเน้นภาพลักษณ์ของบ้านลาดชะโดถึงความเป็นชุมชนน้ำที่มีเสน่ห์และชัดเจนมากขึ้น ในขณะที่เดียวกันยังดำรงคุณค่าความสัมพันธ์ของระบบนิเวศเดิม

ชุมชนในแบบฉบับของถนน...ทางน้ำที่เลือนหาย

ตั้งแต่ประมาณปี พ.ศ. 2528 ถนนเริ่มมีบทบาทต่อการเปลี่ยนแปลงภาพลักษณ์และบรรยากาศของชุมชนบ้านลาดชะโด ถนนเส้นแรกที่ตัดผ่านชุมชนคือถนนสำหรับชุมชนหมู่บ้านบริเวณทางด้านทิศเหนือของฝั่งตำบลหนองน้ำใหญ่ที่มีลักษณะที่เกือบมีความคู่ขนานไปกับคลองลาดชะโด (รูปที่ 5) จุดประสงค์ของการก่อสร้างถนนเส้นนี้ก็เพื่อเชื่อมโยงชุมชนกับพื้นที่ภายนอก การพัฒนาระบบถนนสายนี้มีผลต่อเนื่องทำให้ชาวบ้านที่มีที่ดินใกล้ถนนได้ทำการถมดินต่อเนื่องเข้ามาประชิดบ้านของตน และกันรั้วรอบบ้านตามมาภายหลัง

การพัฒนาระบบถนนเส้นแรกนี้ยังผลให้ตลาดลาดชะโดซบเซาลง จากเดิมที่เคยเป็นตลาดที่มีชีวิตชีวา มีความเจริญรุ่งเรืองทางการค้าขายเนื่องจากในอดีตเป็นจุดยุทธศาสตร์ทางการค้าที่สำคัญที่เชื่อมต่อระหว่างสุพรรณบุรีและกรุงเทพฯ โดยเฉพาะในปี พ.ศ. 2515 ชาวบ้านกล่าวว่าเป็นช่วงเวลาตลาดลาดชะโดมีความเจริญรุ่งเรืองสูงสุด ปัจจุบันนี้ตลาดลาดชะโดมีสภาพที่เงียบเหงาและซบเซาลงอย่างมาก

จากการศึกษา การพัฒนาและขยายถนนเข้าสู่บริเวณพักอาศัยของชุมชนทางด้านทิศตะวันตกของฝั่งตำบลหนองน้ำใหญ่ได้เริ่มขึ้นในปี พ.ศ. 2547 ถนนเส้นนี้ถูกสร้างตามเส้นทางของสะพานคอนกรีตเดิมที่ถูกสร้างขึ้นครั้งแรกเมื่อปี พ.ศ. 2518 โดยมีการทุบสะพานคอนกรีตเดิมและถมลำรางน้ำตามเส้นทางตลอดแนว ในปัจจุบันการก่อสร้างถนนโดยการทุบสะพานและถมลำรางน้ำยังคงดำเนินอยู่อย่างต่อเนื่องและขยายการก่อสร้างไปชุมชนฝั่งตำบลจักราชอีกด้วย การมีทางสัญจรในระบบถนนมีข้อดีที่ทำให้การคมนาคมและการติดต่อระหว่างชุมชนกับโลกภายนอกเป็นไปได้ด้วยความสะดวกมากขึ้น และชาวบ้านมีพื้นที่ในการพบปะกันในลักษณะที่แตกต่างไปจากประสบการณ์การอยู่อาศัยเดิมเพิ่มมากขึ้น



รูปที่ 5 แนวถนนในชุมชนบ้านลาดชะโด (Roads in Ban Ladchado)

อย่างไรก็ตามการสร้างถนนภายในชุมชนมีผลต่อการเปลี่ยนแปลงสภาพลักษณะและระบบนิเวศน์ของชุมชน ชาวบ้านที่มีบ้านตั้งอยู่ใกล้กับแนวถนน มีการถมที่ดินต่อเนื่องสู่บริเวณบ้านของตน (รูปที่ 6) บางบ้านได้ขยายและต่อเติมโครงสร้างของบ้านให้ต่อเนื่องกับถนนเพื่อเปิดทำการค้า หรือบางกลุ่มบ้านทำการถมพื้นที่ดินต่อเนื่องจากถนนเพื่อสร้างพื้นที่ส่วนกลางให้กับชุมชน อย่างไรก็ตามการมีถนนทำให้ชาวบ้านรู้สึกถึงความไม่ปลอดภัย จึงเป็นผลทำให้เกิดการสร้างรั้วรอบขอบเขตบ้านขึ้น ลักษณะภูมิทัศน์ของกลุ่มบ้านโดยเฉพาะบริเวณถนนมีการเปลี่ยนแปลงมากขึ้น จากเดิมที่เคยมีลักษณะของความโปร่งโล่งและสร้างความต่อเนื่องระหว่างที่ว่างในระดับพื้นดินสู่ระดับสะพานทางเดินและมีความเคลื่อนไหวของสภาพแวดล้อม กลับกลายเป็นกลุ่มบ้านที่ความหนักและปิดทึบ



รูปที่ 6 ถนนในชุมชนบ้านลาดชะโด (Roads in Ban Ladchado)

การทูลสะพานเดิมและถมลำรางเพื่อสร้างถนนยังมีผลกระทบโดยตรงต่อระบบนิเวศน์ของชุมชน แนวของถนนทำให้เกิดการแบ่งพื้นที่ดินเป็นส่วนๆ และเนื่องจากการสร้างถนนขาดการวางแผนการระบายน้ำที่ดี จึงทำให้การไหลของน้ำไม่สะดวก ก่อให้เกิดน้ำขังและน้ำเน่าในบริเวณกลุ่มบ้านในพื้นที่ที่ไม่ติดคลอง นอกจากนี้ชาวบ้านที่มีพื้นที่บ้านติดต่อกับถนนได้เผยถึงผลกระทบต่อความเป็นอยู่อื่นๆที่ตามมา เช่น การเกิดมลภาวะของฝุ่น และเสียงของรถยนต์ที่แล่นผ่านไปมา บ้านลาดชะโดจากเดิมที่เคยเป็นพื้นที่ที่สงบกลับกลายเป็นพื้นที่ที่เริ่มมีความพลุกพล่าน

นอกจากนี้บ้านที่อยู่ต่อเนื่องจากถนนเริ่มมีการถมดินเพิ่มจากแนวถนนเพื่อสร้างความต่อเนื่องเข้าสู่บริเวณบ้านของตน การถมดินต่อเนื่องนอกจากจะทำให้เกิดการเปลี่ยนแปลงสภาพภูมิทัศน์และระบบนิเวศน์ของการไหลของน้ำแล้ว การถมดินที่ล่งล้าเข้าสู่โครงสร้างใต้ถุนบ้านมีผลต่อความเชื่อและความรู้สึกของผู้ใหญ่ในชุมชนอีกด้วย โดยเฉพาะบ้านที่มีรากฐานจากเรือนไทยถือว่าเป็นมรดกที่มีการตกทอดมาจากบรรพบุรุษ บ้านมักมีผีบ้านผีเรือนคอยดูแล การถมที่ดินล่งล้าเข้ามาบริเวณใต้ถุนบ้านสร้างความรู้สึกสั่นคลอน ผีบ้านผีเรือนตกใจ และสร้างความรู้สึกของความตกต่ำ แม้ว่าพื้นที่ช่องทางสัญจรโดยถนนจะยังคงมีปริมาณน้อยในพื้นที่ตำบล แต่มีแนวโน้มเพิ่มมากขึ้นเรื่อยๆ ถนนเหล่านี้ได้ส่งผลกระทบต่อในหลายๆ ด้าน และกำลังลบเลือนลักษณะคุณค่าดั้งเดิมและสภาพลักษณะชุมชนน้ำของบ้านลาดชะโดอย่างไม่สามารถจะเรียกกลับมาได้

สรุป

การพัฒนาและการเปลี่ยนแปลงระบบและรูปแบบทางสัญจรภายในชุมชนมีผลทำให้ภาพลักษณ์ของชุมชนบ้านลาดชะโดมีการเปลี่ยนแปลงอย่างต่อเนื่อง ในอดีตเส้นทางสัญจรของชาวบ้านในชุมชนไม่ปรากฏเป็นรูปธรรมที่ชัดเจน เป็นลักษณะถ้อยที่ถ้อยอาศัยกับสภาพแวดล้อม และโดยมากเป็นการปรับวิถีการดำรงชีวิตของชาวบ้านไปตามสภาพแวดล้อมที่เปลี่ยนแปลงไปตามฤดูกาล การสร้างสะพานและถนนทำให้เส้นทางสัญจรภายในชุมชนปรากฏเป็นรูปธรรมและเป็นการสร้างทางเลือกในการสัญจรให้กับชาวบ้าน ชุมชนบ้านลาดชะโดในรูปแบบของสะพานเป็นการเน้นให้เกิดภาพลักษณ์ชุมชนน้ำที่มีความซับซ้อนและมีเสน่ห์ อีกทั้งยังสะท้อนให้เห็นถึงการเก็บรักษาคุณค่าและลักษณะดั้งเดิมในการเชื่อมโยงความสัมพันธ์ระหว่างบ้าน วิถีชีวิต และระบบนิเวศของชุมชน การเปลี่ยนแปลงชุมชนบ้านลาดชะโดสู่รูปแบบของถนนที่กำลังขยายวงกว้างทำให้เกิดการลดภาพลักษณ์ของโครงสร้างความสัมพันธ์เดิมของระบบนิเวศของชุมชนน้ำทั้งทางกายภาพ และทางวัฒนธรรมการอยู่อาศัย

การพัฒนาาระบบเส้นทางสัญจรก็เพื่อให้ชาวบ้านได้รับความสะดวก และได้รับความทัดเทียมในการบริการด้านสาธารณูปการต่างๆ ของสังคม แต่ความทัดเทียมสมควรที่จะหมายถึงความเหมือนกัน อะไรควรจะเป็นความเหมาะสมของลักษณะในการพัฒนาของแต่ละท้องถิ่น การพัฒนาชุมชนชนบทในแบบฉบับของถนนที่เป็นแบบฉบับและสูตรสำเร็จควรจะเป็นคำตอบเดียวหรือไม่ สำหรับการพัฒนาชุมชนที่เป็นชุมชนที่มีรากฐานอยู่กับน้ำ เช่นชุมชนบ้านลาดชะโด

เอกสารอ้างอิง

นณณ์ ผาณิตวงศ์. บ้านลาดชะโด อำเภอผักไห่ จังหวัดอยุธยา. accessed June 2005.

<<http://www.siamensis.org/survey/s041.asp>>

ฤทัย ใจจงรัก 2539. เรือนไทยเดิม. สมาคมสถาปนิกสยามในพระบรมราชูปถัมภ์. กรุงเทพฯ.

ดร. สุเมธ ชุมสาย 2539. น้ำ: ปบเกิดของวัฒนธรรมไทย. สมาคมสถาปนิกสยามในพระบรมราชูปถัมภ์. กรุงเทพฯ.

ศาสตราจารย์ อรศิริ ปาณินท์ 2542. เรือนพื้นบ้านไทย-มอญ. มหาวิทยาลัยศิลปากร. กรุงเทพฯ.

Pinijvarasin, W. 2004. Experiences of well-being in Thai vernacular houses. Ph.D. diss., The University of Melbourne.

กิตติกรรมประกาศ

ขอขอบคุณทุกท่านที่ได้มีช่วยสนับสนุนงานวิจัยนี้ โดยเฉพาะสำนักงานกองทุนสนับสนุนงานวิจัย (สกว.) ที่สนับสนุนทุนและทำให้มีงานวิจัยชิ้นนี้ ศ.อรศิริ ปาณินท์ ที่ปรึกษางานวิจัย นายทรงวุฒิ (อาเตี้ย) และนางอุดม (อาอ้อ) ชูติวุฒน์ ที่ให้ที่พักพิง ให้ความอบอุ่นและความช่วยเหลือ ตลอดช่วงเวลาของการเก็บข้อมูลในบ้านลาดชะโด ขอขอบคุณชาวบ้านและเจ้าหน้าที่เทศบาลตำบลบ้านลาดชะโดที่ให้การสนับสนุนข้อมูลต่างๆ และขอบคุณคุณไพลิน ไพจิตรสัตยา จุฑา สุชะวนิชย์ และชวาน พรพรรณดวงเนตร ที่คอยเป็นเพื่อนและช่วยเหลือในการเก็บข้อมูล